

# Reštaurátorská správa

## Reštaurovanie 2 hlinených sošiek zo svätyne *Lhačung*, kláštor Diskit Gompa, Kraj Ladak, J&K Indie

### Reštaurátorská misia 2014

#### Lokalizácia pamiatok:

1. Lokalita: Údolie rieky Nubra
2. Kláštor: Diskit Gompa
3. Umiestnenie: Svätyňa Lhačung (Lachung)

#### Údaje o pamiatkach:

##### **Názov:**

Namgyalma- bohyňa dlhého života a naplnenia pozemských túžob

Avalokiteshvara- Jedno z mnohých predstavení súcitného Budhu

**Druh pamiatky:** Socha

##### **Materiál, technika:**

Namgyalma:

Nepálená hlina vymiešaná s prírodným vláknom, drevo, textil, motúz, farebné pigmenty, farebné kamene.

Socha má drevenú konštrukciu, ktorá bola obalená textíliou. Kostru rúk a prstov tvorí motúz. Na to bola naložená lokálna hlina vymiešaná s prírodným vláknom, ktoré ju spevňuje a zároveň do istej miery chráni proti praskaniu. V tomto materiáli boli vymodelované všetky tvary a detaily sochy. V miestach vymodelovaných šperkov a tiež na čele prostrednej hlavy boli vložené farebné kamene. Socha bola na záver pomalovaná farebnými pigmentmi, pravdepodobne rozmiešanými vo vode, bez spojiva.

Avalokiteshvara:

Nepálená hlina vymiešaná s prírodným vláknom, drevo, textil, motúz, farebné pigmenty so spojivom, kamene, koráliky.

Socha bola pravdepodobne vytvorená podobnou technikou ako Namgyalma, len s rozdielom povrchovej úpravy, ktorá spočíva v pomalovaní pigmentmi vymiešanými s neznámym spojivom.

**Autor a datovanie:**

Bez signatúry, presný vek sošiek je neznámy (odhadovaný je asi okolo 300-400 rokov), kláštor bol založený Changzem Tserab Zangpo v 14. storočí.

**Údaje o akcii:**

**Reštaurovali:** Mgr.art. Soňa Pavlovičová, Mgr. Zofia Zakrzewska Fabirkiewicz

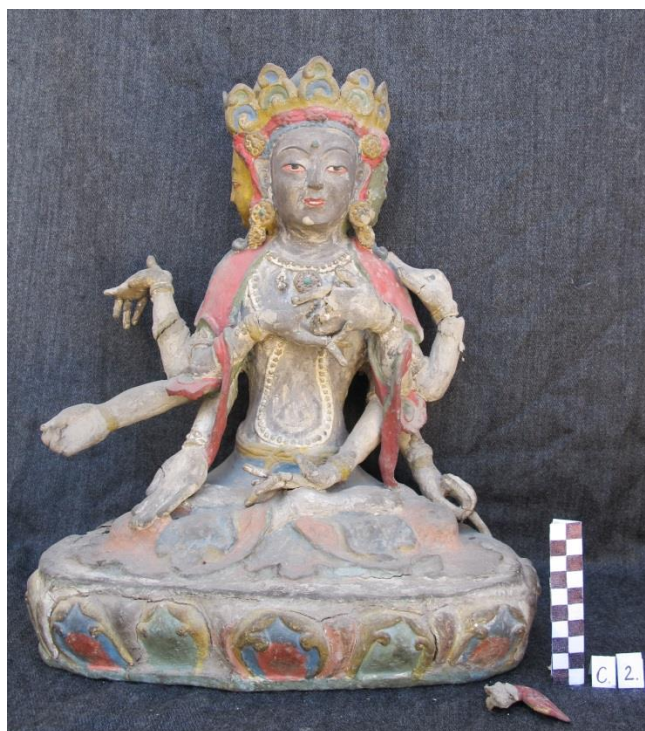
**Predmet diela:**

Fotodokumentácia stavu pred reštaurovaním, zabezpečenie, odobranie vzoriek materiálov pre prípadný výskum v laboratóriu vo Varšave, čistenie, lokálne spevnenie oslabených častí, lepenie odlomených častí, rekonštrukcia chýbajúcich častí, tmelenie, farebné zčelenie dorobených častí s originálom, fotografická dokumentácia priebehu reštaurovania, stavu po reštaurovaní.

**Termín akcie:** júl/august 2014

**Stav objektov pred reštaurovaním:**

Obidve sochy sú doteraz používané počas obradov, nachádzajú sa v jednej z kláštorňých svätýň.

**Namgyalma**

Namgyalma pred reštaurovaním

Celý povrch sochy je pokrytý výrazným depozitom. Má na sebe množstvo drobných úbytkov hmoty (prsty, ozdoby na korune, časť náušnice...) a polychrómie, na niektorých miestach má výrazné praskliny (podstavec sochy, krk). Chýbajú niektoré kamienky, ktoré tvoria inkrustovanú výzdobu šperkov. Najvýraznejšou deštrukciou sochy sú polámané ruky a prsty, ktoré držia pomocou motúza tvoriaceho akúsi vnútornú kostru. Jedna ruka je dorobená na sekundárne vloženú kostru z dreveného kolíka. Socha má na mnohých miestach navrstvenia od hlíny (pravdepodobne vzniknuté pri rekonštrukcii sekundárnej ruky).

### **Priebeh reštaurovania**

- Fotodokumentácia stavu objektu pred reštaurovaním.
- Počiatočné očistenie sochy od depozitu pomocou oprašovania jemným štetcom.
- Odobranie vzoriek materiálov na prípadný výskum v laboratóriu vo Varšave.
- Polovičné očistenie objektu pomocou enzymatického čistenia, denaturátu, acetónu, skleneného vlákna a skalpelu. Následné dočistenie celého objektu.
- Injektáž prasklín 4% roztokom Paraloidu B72 v acetóne, ich vytmelenie markalakom (miestnym ílom).
- Injektáž polámaných častí rúk a prstov, napustenie motúzov tvoriacich ich kostru pomocou 4% roztoku Paraloidu B72 v acetóne, následné prilepenie častí k sebe pomocou 40% roztoku Paraloidu B72 v acetóne, po zatvrdnutí vytmelenie pozostalých medzier pomocou markalaku.
- Zabezpečenie povrchu chýbajúcich častí pomocou 4% roztoku Paraloidu B72 v acetóne, v prípade prstov, ozdôb na korune a náušnice vyvrtanie a prilepenie nerezového drôtu omotaného bavlnenou niťou, v tvare požadovanej rekonštrukcie. Následné vymodelovanie úbytkov z markalaku vymiešaného so syntetickým vláknom. Menšie úbytky vytmelené markalakom bez syntetického vlákna.
- Farebné zčelenie dorobených častí s originálom pomocou práškových pigmentov rozmiešaných vo vode.
- Zabezpečenie celého povrchu sochy náterom 3% roztoku Paraloidu B72 v acetóne.
- Fotodokumentácia stavu objektu po reštaurovaní.

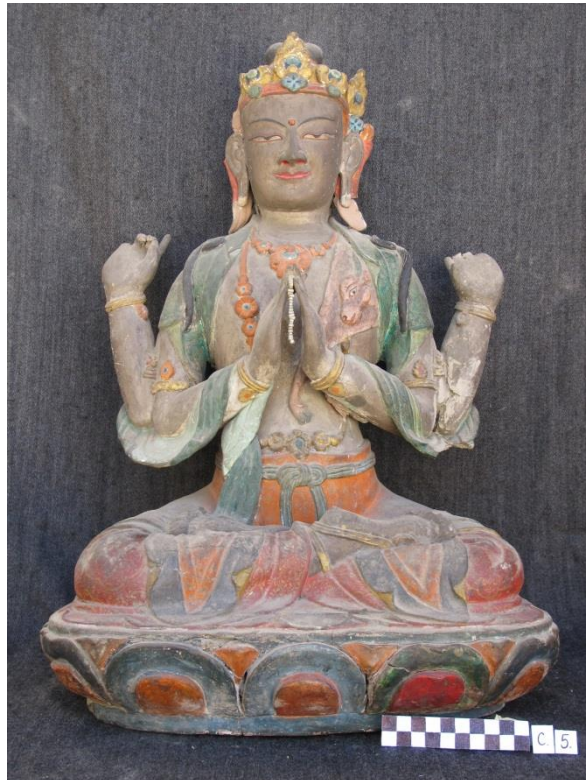
### **Použité materiály**

- Paraloid B72
- acetón
- denaturát
- práškové pigmenty
- nerezový drôt
- bavlnená niť
- miestny prírodný íl markalak
- syntetické vlákno



Namgyalma po reštaurovaní

### Avalokiteshvara



Avalokiteshvara pred reštaurovaním

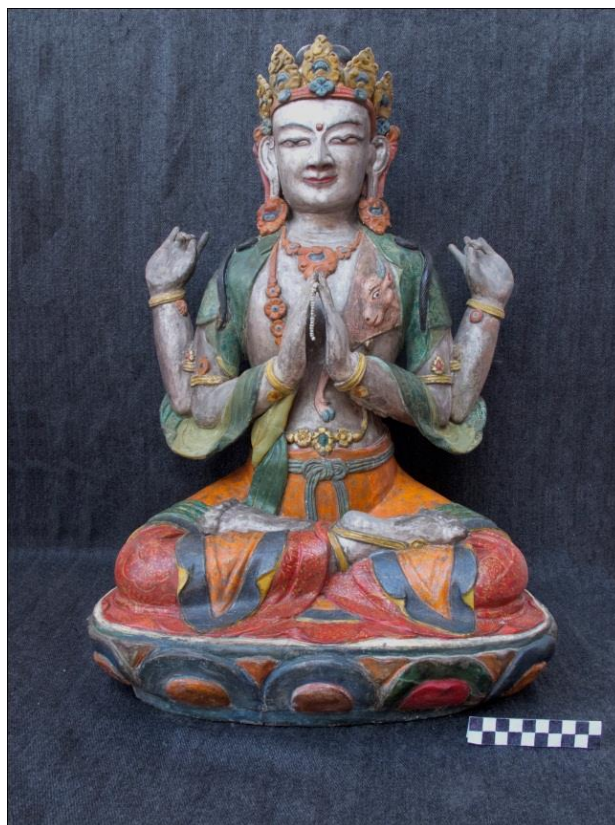
Celý povrch sochy je pokrytý výrazným depozitom. Má na sebe množstvo úbytkov hmoty (napr. prsty, výzdoba koruny, náušnice) a polychrómie, na niektorých miestach má výrazné praskliny.

### **Priebeh reštaurovania**

- Fotodokumentácia stavu objektu pred reštaurovaním.
- Počiatočné očistenie sochy od depozitu pomocou oprašovania jemným štetcom.
- Odobranie vzoriek materiálov na prípadný výskum v laboratóriu vo Varšave.
- Stratigrafický výskum farebných vrstiev.
- Polovičné očistenie objektu pomocou enzymatického čistenia, denaturátu, acetónu, skleneného vlákna a skalpelu. Následné dočistenie celého objektu.
- Injektáž prasklín 4% roztokom Paraloidu B72 v acetóne, ich vytmelenie markalakom (miestnym ílom).
- Dočasná demontáž zle pripevnenej pravej hornej ruky (sekundárne opravy), očistenie prelomu od zvyškov sekundárneho lepidla, opätovné osadenie ruky na konštrukciu z nerezového drôtu, prilepenie pomocou 40% roztoku Paraloidu B72 v acetóne. Po zatvrdnutí vytmelenie pozostalých medzier pomocou markalaku.
- Zabezpečenie povrchu chýbajúcich častí pomocou 4% roztoku Paraloidu B72 v acetóne, vymodelovanie úbytkov z markalaku vymiešaného so syntetickým vláknom. Väčšie úbytky hmoty rekonštruované na kostru z nerezového drôtu. Menšie úbytky vytmelené markalakom bez syntetického vlákna.
- Farebné zčelenie dorobených častí s originálom pomocou práškových pigmentov rozmiešaných vo vode a akvarelových farieb.
- Zabezpečenie celého povrchu sochy náterom 3% roztoku Paraloidu B72 v acetóne.
- Zo vzhladu na historický charakter neoriginálnej polychrómie v hornej časti chrbtu bolo po vykonaní stratigrafického prieskumu rozhodnuté o jej zachovaní.
- Fotodokumentácia stavu objektu po reštaurovaní.

### **Použité materiály**

- Paraloid B72
- acetón
- denaturát
- práškové pigmenty
- nerezový drôt
- bavlnená niť
- miestny prírodný íl markalak
- syntetické vlákno
- akvarelové farby



Avalokiteshvara po reštaurovaní

**Vypracovali:** Mgr.art. Soňa Pavlovičová, Mgr. Zofia Zakrzewska Fabirkiewicz